

Centronic MemoControl MC415

sv

Monterings- och bruksanvisning

Väggenhet med minnesfunktion

Viktig information för:

- Montörer / • Elektriker / • Användare

Denna anvisning ska finnas tillgänglig tillsammans med produkten!

Bruksanvisningen ska bevaras av användaren.

4034 630 3120 2017-05-11

Becker-Antriebe GmbH
Friedrich-Ebert-Straße 2-4
35764 Sinn/Tyskland
www.becker-antriebe.com



BECKER

Innehållsförteckning

Inledning	3
Garanti	3
Säkerhetsinstruktioner	4
Avsedd användning	5
Förklaring av display och knappar	6
Funktionsbeskrivning	7
Programmering av fjärrkontrollen	8
Programmera och radera rörelsetider	9
Montage av vägghållaren.....	10
Batteribyte	10
Rengöring	11
Tekniska data	11
Åtgärder vid fel	12
Förenklad EU-försäkran om överensstämmelse.....	12

Inledning



Med denna fjärrkontroll kan man kontrollera ett eller flera jalousi- och solskyddssystem.

Dessutom kan man med denna fjärrkontroll programmera en starttid för en UPP- och NER-rörelse.

Denna apparat kännetecknas av att den är lätt att använda.

Vid installation och inställning av apparaten ska denna monterings- och bruksanvisning följas noga.

Förklaring av symboler

	FÖRSIKTIGT	FÖRSIKTIGT anger en risk som kan leda till skador om den inte undviks.
	OBS	OBS anger åtgärder för att undvika materiella skador.
		Ger användaren tips och annan användbar information.

Garanti

Konstruktiva modifikationer och felaktiga installationer som strider mot denna bruksanvisning och annan information från oss kan ge användaren allvarliga skador, t.ex. klämskador. Konstruktiva modifikationer får därför endast utföras efter avtal med oss och med vårt tillstånd. Våra instruktioner, särskilt de som finns i denna monterings- och bruksanvisning, måste följas.

Att vidarebearbeta produkten i strid med den avsedda användningen är inte tillåtet.

Tillverkare av slutprodukter och installatörer måste se till att alla lagenliga bestämmelser och officiella föreskrifter, särskilt de som gäller tillverkningen av slutprodukten, installation och kundupplysning, speciellt tillämpliga giltiga EMC-föreskrifter, måste observeras och följas när våra produkter används.

Säkerhetsinstruktioner

Allmänna anvisningar

- Se till att bevara bruksanvisningen!
- Produkten får endast användas i torra utrymmen.
- Använd enbart oförändrade originaldelar från styrenhetens tillverkare.
- Håll barn utom räckhåll för styrenheter.
- Observera de bestämmelser som gäller i ditt land.
- Förbrukade batterier ska kasseras på rätt sätt. Byt endast ut batteriet mot ett av samma typ (se Tekniska data).



Viktigt

- **Se till att inga personer uppehåller sig inom systemets rörelseområde.**
- **Om systemet styrs med en eller flera fjärrkontroller måste man ha insyn över systemets rörelseområde under drift.**
- **Apparaten innehåller smådelar som går att svälja.**

Avsedd användning

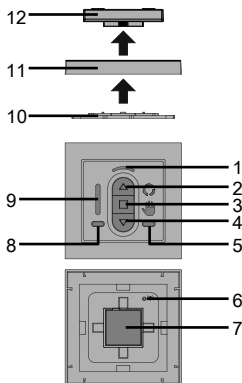
Fjärrkontrollen som beskrivs i denna bruksanvisning får uteslutande användas inomhus för att styra Centronic-kompatibla fjärrstyrda motorer och fjärrstyrenheter.

- Kom ihåg att fjärrstyrda enheter inte får användas i miljöer med förhöjd störningsrisk (t.ex. sjukhus eller flygplatser).
- Fjärrkontrollen är endast tillåten för apparater och system för vilka ett fel i fjärrkontrollen eller mottagaren inte innebär en fara för personer, djur eller föremål, eller för vilka denna risk har förebyggts genom andra säkerhetsanordningar.
- Användaren är inte på något vis skyddad mot störningar från andra signalanläggningar eller ändrustning (t.ex. radioanläggningar som drivs på korrekt sätt inom samma frekvensområde).
- Radiomottagaren får endast anslutas till apparater och system som godkänts av tillverkaren.



- **Se till att styrenheten inte installeras eller tas i drift nära metallytor eller magnetiska fält.**
- **Fjärrstyrda enheter som sänder på samma frekvens kan leda till störningar i mottagningen.**
- **Observera att radiosignalens räckvidd begränsas genom lagstiftning och byggnadsmässiga åtgärder.**

Förklaring av display och knappar



1. Kontrollampa vid sändning

2. UPP-knapp

3. STOPP-knapp

4. NER-knapp

5. Omkopplingsknapp

6. Programmeringsknapp

7. Lock till batterifack

8. Knapp för kanalval

9. Kontrollampor för kanaler

10. Vägghållare

11. Ram

12. Väggenhet

Funktionsbeskrivning

Kanal

En fjärrkontrolls kanal kan programmeras in på en eller flera mottagare. För att styra en mottagare används ett individuellt kommando, för att styra flera mottagare används ett gruppkommando.

Knapp för kanalval

Med knappen för kanalval kan man välja upp till 5 kanaler. Varje kanal visas genom att respektive kontrollampa tänds. Om alla kontrollampor för kanaler lyser samtidigt kan centralkommandot avbrytas.

Centralkommando

Väljer man alla fjärrkontrollens kanaler kan man styra alla tilldelade mottagare/ mottagargrupper samtidigt.

Kontrollampa vid sändning

En radiosignal signaleras genom att kontrollampan vid sändning tänds. Om batteriet blir svagare blinkar kontrollampan vid sändning när en signal sänds. Sändningseffekten/räckvidden minskar när batteriet blir svagare. Om kontrollampan vid sändning inte lyser när man trycker på en knapp måste batteriet bytas ut.

Omkopplingsknapp

Alla Centronic-radiomottagare för jalusi- och persiennsystem kan spara starttider för en UPP- och en NER-rörelse.

I driftläge "●" upprepas denna rörelse var 24:e timme.

Driftläget spelar ingen roll vid programmering av starttiden. Tidigare sparade starttider skrivs i förekommande fall över.

Programmering av fjärrkontrollen



Centralkommandot 1-5 kan inte programmeras in separat.

1) Programmera huvudkontrollen

a) Ställ mottagaren i programmeringsläge



Observera mottagarens monterings- och bruksanvisning.

- Stäng av mottagarens strömförsörjning och slå på den igen efter 5 sekunder.

alternativt

- Tryck på programmeringsknappen eller fjärrkontrollknappen på mottagaren.

Mottagaren kommer nu att vara i programmeringsläget i 3 minuter.

b) Programmera huvudkontrollen

Medan mottagaren befinner sig i programmeringsläget, trycker man på huvudkontrollens programmeringsknapp tills mottagaren bekräftar utförd programmering.

Därmed är programmeringen avslutad.

2) Programmera ytterligare fjärrkontroller

1. Tryck på programmeringsknappen på huvudkontrollen tills mottagaren bekräftar.
2. Tryck på programmeringsknappen på den nya kontrollen tills mottagaren bekräftar.
3. Tryck nu återigen på programmeringsknappen på kontrollen som ska programmeras.
4. Mottagaren kommer att bekräfta programmeringen.

Programmera och radera rörelsetider



Välj först önskad kanal med knappen för kanalval.

Programmering av rörelsetider

1. Styr i förekommande fall jalousin eller persiennen till motsatt gränsläge.
2. Vänta tills den önskade tid då det automatiska körkommandot ska utföras.
3. Tryck vid önskad tidpunkt på tillhörande riktningsknapp och håll den nedtryckt tills motorn efter ca 6 sekunder stoppar och därefter kör vidare till gränsläget.
4. Släpp sedan riktningsknappen.

Mottagaren har nu sparat aktuell tidpunkt för denna rörelseriktning. Gör på samma sätt för den andra rörelseriktningen. I driftläget "☺" utförs inga automatiska körkommandon för vald kanal. Sparade rörelsetider bibehålls.

Radering av rörelsetider



Vid radering raderas alltid den valda kanalens båda rörelsetider.

För att radera UPP- och NER-rörelsetiden, tryck på STOPP-knappen i 10 sekunder. Bekräftelsen sker genom att motorn "klick-klickar" eller gardinen "nickar".

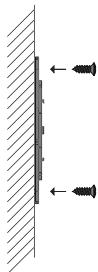
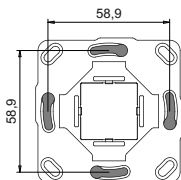
Rörelsetiderna är nu raderade.

Montage av väggållaren



Viktigt

Vid montering på kopplingsdosa måste denna vara tom. Innan montering måste strömtillförseln kopplas från. Gällande föreskrifter måste observeras för elektrisk installation.

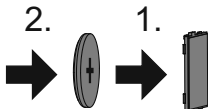
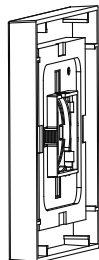


- Kontrollera att fjärrkontrollen och mottagaren fungerar utan anmärkning innan de monteras på önskad plats.
- Fäst hållaren på väggen med de två bifogade skruvarna.

Batteribyte



För information om vilken batterityp som ska användas, se kapitel "Tekniska data".



1. Dra av kontrollenheten.
2. Öppna batterifacket.
3. Ta ut batteriet.
4. Sätt i det nya batteriet i rätt position.
5. Stäng batterifacket.

Rengöring

Rengör apparaten endast med en för ändamålet lämplig duk. Använd inga rengöringsmedel som kan skada ytan.

Tekniska data

Märkspänning	3 V DC
Batterityp	CR 2430
Skyddsart	IP 20
Tillåten omgivningstemperatur	-10 till +55 °C
Utstrålad maximal sändeffekt	≤ 25 mW
Radiofrekvens	868,3 MHz

Maximal räckvidd vid och inuti en byggnad är upp till 10 m och i fritt fält upp till 100 m.



Åtgärder vid fel

Problem	Åtgärd
Motorn går inte.	Lägg i ett nytt batteri.
	Lägg i batteriet på rätt sätt.
	Minska avståndet till mottagaren.
	Fjärrkontrollen har inte programmerats in på mottagaren. Programmera in fjärrkontrollen.
	Fjärrkontrollen är inte inställd på rätt kanal.
Motorn går inte i 24-timmarsrytm.	Ställ omkopplingsknappen på "O".
	Programmera starttider.
Rörelsetiderna avviker från programmeringen.	Strömavbrott i motorn. Programmera om starttiderna.

Förenklad EU-försäkran om överensstämmelse

Härmed intygar Becker-Antriebe GmbH att denna radioanläggning uppfyller kraven i direktiv 2014/53/EU.

Den fullständiga texten i EU-försäkran om överensstämmelse finns på internet på följande adress:

www.becker-antriebe.com/ce



Tekniska ändringar förbehållna.



BECKER